



FSE

FACULTATEA
DE
ȘTIINȚE ECONOMICE
UNIVERSITATEA DIN ORADEA

Str. Universității, nr. 1, cod poștal 410087, Oradea, jud. Bihor, România
Telefon: Secretariat: 0259-408276, 0259-408407; Decanat: 0259-408109; Fax: 0259-408409
Web: <http://steconomice.uoradea.ro>; E-mail: steconomice@uoradea.ro

REGULAMENTUL DE FINALIZARE A STUDIILOR DOCTORALE PENTRU DOMENIUL ECONOMIE – ȘCOALA DOCTORALĂ DE ȘTIINȚE ECONOMICE

I. Teza de doctorat

Teza de doctorat este o lucrare originală, care trebuie să demonstreze cunoașterea științifică avansată a temei abordate, să conțină elemente de noutate și originalitate în ce privește informația, modalitatea de abordare și interpretare a temei, precum și modalități de validare științifică a acestora.

Teza de doctorat trebuie să respecte standardele de calitate, de originalitate și autenticitate. Studentul-doctorand trebuie să respecte integral etica cercetării, standardele de etică profesională. Este obligatorie citarea corespunzătoare a surselor bibliografice utilizate. Conducătorul de doctorat răspunde solidar împreună cu autorul tezei de respectarea standardelor de calitate sau de etică profesională, inclusiv de asigurarea originalității conținutului acesteia

Teza de doctorat se elaborează conform cerințelor stabilite prin legislația specifică națională, reglementările interne ale Universității din Oradea și bunele practici în domeniul cercetării economice. Teza de doctorat poate fi redactată într-o limbă de circulație internațională, conform prevederilor contractului de studii de doctorat.

II. Redactarea tezei de doctorat

Reguli de conținut

Teza de doctorat trebuie să asigure, prin conținutul său, îndeplinirea rolului de a crea cunoștințele, competențele și abilitățile de specialitate care îi conferă doctorandului capacitatea de:

- a) a înțelege sistematic și comprehensiv domeniul și tema de cercetare;

- b) a fi la curent cu stadiul cunoașterii în domeniul și tema respectivă;
- c) a folosi metodele de cercetare avansate din domeniu;
- d) a analiza critic și a sintetiza idei noi și complexe;
- e) a da noi interpretări și dezvoltări ale ideilor și abordărilor existente;
- f) a anticipa și rezolva probleme complexe;
- g) a propune soluții inovatoare și creative, fundamentate științific;
- h) a contribui la progresul cunoașterii prin cercetare originală cu impact național sau internațional, demonstrată prin publicații științifice;
- i) a contribui la promovarea dezvoltării economice, sociale și culturale în contextul unei societăți bazate pe cunoaștere.

Structura unei teze de doctorat prezintă, de regulă, următoarele componente:

- introducere;
 - conținut (capitole, subcapitole, sub-subcapitole, concluziile capitolului);
 - concluzii finale, sinteza contribuțiilor proprii și direcții de cercetare viitoare;
 - bibliografie;
 - anexe.
- Introducerea are rolul de a contura caracteristicile generale ale tezei, prin referire la: actualitatea temei de cercetare; motivație; obiectivele cercetării; structura succintă a lucrării;
 - Conținutul tezei va fi structurat în raport cu obiectivele cercetării, responsabilitatea acestuia fiind în sarcina studentului-doctorand, cu acordul și sub îndrumarea conducătorului de doctorat. Conținutul trebuie să fie adecvat din punct de vedere științific și să se distingă prin: nivel de informare și limbaj de exprimare; relevanța și actualitatea publicațiilor; contribuții personale, critic-analitice, bazate pe analiza stadiului actual al cunoașterii și comparate cu cele mai recente realizări citate în fluxul principal de publicații; originalitatea contribuțiilor personale și impactul acestora asupra domeniului studiat;
 - Concluziile, sinteza contribuțiilor proprii și direcțiile viitoare de cercetare trebuie să facă referire la gradul de susținere a contribuțiilor din teză și generarea de valoare adăugată.
 - Bibliografia trebuie să fie actuală și relevantă pentru aria de cercetare a raportului realizat. Relevanța referințelor bibliografice rezultă din nivelul fluxului principal de publicații (reviste cotate WoS/indexate BDI/recunoscute CNCSIS, cărți și volume de referință, alte materiale de studiu, limitând la minim manualele și cursurile universitare, cărțile din edituri locale etc.). Studentul-doctorand trebuie să demonstreze un echilibru între titlurile din literatura română și cea străină în documentarea bibliografică.
 - Anexele reprezintă un element opțional, dependent de conținutul tezei, prin care se dezvoltă sau se susțin anumite idei, de regulă prin date cifrice.

Reguli de formă

Teza de doctorat trebuie redactată pe format A4, la un rând și jumătate, cu caractere TNR CE (diacritice) de 12, aliniat justify. Marginile utilizate: sus 2,54 cm; jos 2,54 cm; stânga 2,54 cm; dreapta 2,54 cm; gutter position: Left; Header: 1,25 cm; Footer: 1,25 cm. Nu se vor utiliza efecte vizuale, de natură grafică. Paginile vor fi numeotate continuu, începând cu numărul 1 (pagina de titlu) și încheind cu numărul ultimei pagini a bibliografiei.

Teza de doctorat nu poate fi mai mică de 180 pagini, dar nici nu poate depăși 300 pagini.

Formatul pentru prima pagină este prezentat în Anexa 1.

A doua pagină va fi reprezentată de cuprins. Formatul de cuprins este prezentat în Anexa 2. Titlurile capitolelor trebuie să fie numerotate continuu (1, 2, 3 .. în raport cu specificul temei de cercetare), subcapitolele în funcție de numărul capitolului (de exemplu 1.1) și subdiviziunile capitolelor în funcție de capitol și subcapitol, dar nu mai mult de trei cifre (de exemplu 1.1.1). Redactarea figurilor, graficelor, schemelor și tabelor se face în conformitate cu Anexa 3.

Teza trebuie listată pe o singură față, spiralată pentru susținerea în comisia de îndrumare, respectiv copertată conform cerințelor Universității din Oradea, pentru susținerea publică. Astfel, teza de doctorat va fi legată în coperta tipizată, de culoare albastră, nuanță specifică Universității din Oradea. Pe copertă nu se imprimă titlul tezei de doctorat. Foaia de gardă conține datele înscrise pe copertă, precum și titlul tezei de doctorat.

Pe lângă exemplarele solicitate de secretariatul IOSUD, un exemplar din teza de doctorat (Print+CD) se depune obligatoriu și la Școala Doctorală.

III. Cerințe de publicare pentru susținerea tezei de doctorat

În vederea susținerii publice a tezei de doctorat, studentul-doctorand trebuie să facă dovada îndeplinirii următoarelor cerințe de publicare:

- 1.** publicarea a minimum trei articole în reviste științifice indexate în minimum trei baze de date internaționale sau cotate Web of Science, din care, la un articol, doctorandul are calitatea de unic autor, prim-autor sau autor corespondent;
- 2.** prezentarea a minimum trei lucrări științifice la conferințe internaționale în domeniu, dovedite prin programul conferinței.

IV. Documente și proceduri pentru susținerea tezei de doctorat

Susținerea publică a tezei de doctorat poate avea loc numai după ce conducătorul de doctorat și comisia de îndrumare și-au dat acordul. Studentul-doctorand trebuie să obțină din partea comisiei de îndrumare calificativele de „**Excelent**”, „**Foarte bine**”, sau „**Bine**” pentru susținerea publică a tezei de doctorat;

- „**Excelent**”: teza de doctorat, relevantă în plan național și internațional, constituie rezultatul unei cercetări de importanță specială, cu rezultate incontestabile; teza prezintă distinct contribuțiile personale în tematica abordată și aduce în dezbaterile publice o temă nouă sau materiale inedite, care contribuie în mod evident la progresul cunoașterii în domeniu;
- „**Foarte bine**”: teza de doctorat, relevantă în plan național și internațional, constituie rezultatul unei cercetări de reală importanță, cu rezultate cuantificabile; teza oferă o viziune nouă, superioară din punct de vedere științific, a unui subiect cunoscut și dezbătut anterior în literatura de specialitate; metodologia de cercetare propusă este adecvată nivelului actual al cunoașterii, rezultând o mai bună înțelegere a temei abordate;
- „**Bine**”: teza de doctorat constituie rezultatul unui demers de cercetare valid sub aspectul surselor, al metodologiei și al interpretărilor; rezultatele obținute prin cercetarea doctorală sunt considerate pertinente raportat la obiectivele stabilite;
- „**Satisfăcător**”: teza de doctorat constituie rezultatul unui demers de cercetare valid sub aspectul surselor și al metodologiei; nivelul elaborării și al interpretărilor este considerat unul modest;
- „**Nesatisfăcător**”: sub aspectul surselor, al elaborării și al interpretărilor, teza nu se conformează exigențelor studiilor universitare de doctorat. Acest calificativ poate fi acordat și din cauza identificării în teză a nerespectării eticii academice.

Susținerea tezei de doctorat în cadrul Comisiei de îndrumare reprezintă finalizarea stagiului de doctorat. Susținerea publică a tezei de doctorat poate avea loc numai după parcurgerea următoarelor etape:

- a) Doctorandul predă teza în format electronic editabil și în format printat, la Școala Doctorală;
- b) Școala doctorală realizează analiza de similitudini utilizând un program recunoscut de CNATDCU;
- c) Teza de doctorat este prezentată în comisia de îndrumare. După această pre-susținere, care poate fi publică, conducătorul de doctorat și comisia de îndrumare decid asupra depunerii oficiale a tezei și, respectiv a organizării susținerii publice; Referatul de acceptare al conducătorului de doctorat și avizul favorabil al membrilor comisiei de îndrumare se includ în „*dosarul de doctorat*”;
- d) Teza de doctorat se depune în mod oficial la secretariatul IOSUD, în format tipărit și în

format electronic, împreună cu avizul școlii doctorale și raportul de similitudini, rezumatul tezei de doctorat; secretariatul IOSUD certifică îndeplinirea de către doctorand a tuturor obligațiilor din cadrul programului de studii universitare de doctorat;

- e) Cererea pentru fixarea datei de susținere publică a tezei de doctorat, avizată de conducătorul de doctorat și de președintele comisiei de susținere, se depune la secretariatul IOSUD cu minim 20 de zile calendaristice înainte de data propusă pentru susținere;
- f) Secretariatul IOSUD întocmește și afișează anunțul pentru susținerea publică cu cel puțin 20 de zile calendaristice înainte de data propusă pentru susținere. Acesta va include în mod obligatoriu data, ora și locul susținerii, conducătorul sau conducătorii de doctorat, precum și locul unde textul integral al tezei poate fi consultat în format tipărit. Anunțul susținerii publice, rezumatul tezei în format electronic, CV-ul doctorandului, CV-urile membrilor comisiei de susținere publică a tezei de doctorat sau link-uri către acestea sunt afișate pe site-ul IOSUD-UO.
- g) Rezumatul tezei este publicat pe site-ul IOSUD și poate fi consultat public după emiterea dispoziției de numire a comisiei de susținere;
- h) Teza în format tipărit poate fi consultată la biblioteca universității cu cel puțin 20 de zile înainte de data fixată pentru susținerea publică. Lucrarea de doctorat rămâne document public la biblioteca universității;
- i) Dacă doctorandul nu optează pentru publicarea distinctă a tezei sau a unor capitole din aceasta, forma digitală a tezei este făcută publică și va putea fi accesată liber pe platforma națională după emiterea dispoziției de acordare a titlului de doctor; tezei i se va atribui o licență de protecție a dreptului de autor;
- j) Dacă doctorandul optează pentru publicarea distinctă a tezei de doctorat sau a unor capitole din aceasta, el primește un termen de grație de maximum 24 luni pentru realizarea acestei publicări; după expirarea termenului de grație, în cazul în care nu a fost primită la IOSUD nicio notificare cu privire la publicarea distinctă a tezei, documentul în format digital devine liber accesibil pe platforma națională cu atribuirea unei licențe de protecție a dreptului de autor;
- k) După publicarea tezei sau a unor capitole din aceasta, autorul are obligația de a notifica IOSUD asupra acestui fapt și de a transmite indicația bibliografică și un link la publicație, care vor fi făcute apoi publice pe platforma națională.

După acordarea titlului de doctor, în termen de maxim 30 de zile IOSUD are obligația transmiterii unui exemplar tipărit al tezei de doctor la Biblioteca Națională a României unde poate fi accesat la cerere. Dosarul de doctorat se arhivează de către IOSUD cu regim permanent.

Teza de doctorat se depune, în prima fază, la școala doctorală, într-un exemplar tipărit și un CD cu

teza în format editabil (pentru scanare și realizarea raportului de similitudini), iar ulterior la secretariatul IOSUD în 2 exemplare format tipărit și 1 CD, împreună cu referatul favorabil al conducătorului de doctorat, cu avizul membrilor comisiei de îndrumare și aprobarea consiliului școlii doctorale.

În cazul doctoratului în cotutelă, teza de doctorat se depune la I.O.S.U.D. care a făcut înmatricularea inițială a studentului-doctorand, împreună cu referatele favorabile ale celor doi conducători de doctorat și cu acordul Comisiei de îndrumare pentru susținerea tezei.

Documentele anexe depunerii tezei de doctorat sunt:

- Cerere de depunere a tezei – 2 exemplare;
- Cerere fixare dată susținere teză -1 exemplar
- Rezumatul tezei de doctorat, în format tipărit, semnat de studentul-doctorand, precum și în format electronic pe CD/DVD;
- Propunere comisie, însoțită de CV-urile membrilor comisiei sau link-urile unde acestea sunt vizibile – 2 exemplare;
- Fișa personală a studentului-doctorand – 2 exemplare;
- Curriculum vitae al studentului-doctorand – 2 exemplare;
- Lista de lucrări (scan publicații in extenso) a studentului-doctorand – 2 exemplare semnate;
- Procesul verbal de susținere a tezei de doctorat în cadrul Comisiei de îndrumare, respectiv, avizul favorabil al acesteia privind susținerea publică – 2 exemplare;
- Avizul favorabil din partea școlii doctorale privind rezultatul verificării antiplagiat (Anexa 3) și depunerea tezei, însoțit de Raportul de similitudini, toate semnate de directorul școlii doctorale, conducătorul științific al tezei și studentul-doctorand, autor al tezei;
- Referatul conducătorului științific – 2 exemplare;
- Opțiunea studentului-doctorand privind eventuala publicare a tezei, respectiv obligația de notificare a IOSUD privind apariția tezei și transmiterea indicațiilor bibliografice;
- Titlul tezei tradus în limba engleză semnat de conducătorul științific și de studentul-doctorand – 1 exemplar;
- Declarație pe proprie răspundere privind autenticitatea tezei de doctorat;
- Adevăriniță depunere teză la Biblioteca Universității;
- Teza de doctorat și anexe, în format tipărit și electronic pe CD.

IOSUD prin SSUD trimite teza de doctorat spre evaluare membrilor comisiei de specialiști denumită

în continuare comisie de doctorat.

Comisia de doctorat este propusă de conducătorul de doctorat, avizată de Consiliul Școlii Doctorale și aprobată de CSUD. Comisia de doctorat este alcătuită din cel puțin 5 persoane: președintele, ca reprezentant al IOSUD, conducătorul de doctorat și cel puțin trei referenți oficiali din țară sau din străinătate (dintre care cel puțin doi din afara Universității din Oradea). Președintele comisiei este, de regulă, directorul Școlii doctorale sau decanul facultății care gestionează domeniul de doctorat, ori un membru al Școlii Doctorale sau un prodecan al Facultății căreia îi este afiliată școala doctorală sau care gestionează domeniul de doctorat, cu gradul didactic cel puțin conferențiar. Referenții oficiali sunt specialiști în domeniul în care a fost elaborată teza de doctorat, au titlul de doctor și au funcția didactică de cel puțin conferențiar universitar sau cercetător științific principal gradul II, ori au calitatea de conducător de doctorat, în țară sau în străinătate.

Comisia este numită prin Decizie a Rectorului, emisă în baza hotărârii CSUD.

În cazul doctoratului în cotutelă, comisia pentru susținerea publică a tezei de doctorat cuprinde reprezentanți ai ambelor I.O.S.U.D. Comisia de doctorat poate fi completată cu 1-2 referenți provenind din alte instituții de învățământ superior, la propunerea conducătorilor de doctorat. Președintele comisiei este un reprezentant al I.O.S.U.D. care organizează susținerea publică a tezei de doctorat.

Referenții oficiali au obligația să elaboreze și să depună referatele de analiză la SSUD, în termen de cel mult 30 zile de la primirea tezei de doctorat. Un referat preliminar conținând calificativul acordat poate fi depus la SSUD înainte de susținerea publică a tezei. În cazul în care unul sau mai mulți referenți oficiali apreciază în mod justificat că teza de doctorat este nesatisfăcătoare, aceasta va trebui refăcută. Teza de doctorat refăcută se depune la SSUD cu acordul scris al conducătorului de doctorat și al referenților implicați.

În cazul în care unul din referenții oficiali din comisia de doctorat devine indisponibil, el poate fi schimbat la propunerea conducătorului de doctorat, cu avizul directorului școlii doctorale și cu aprobarea directorului CSUD.

Organizarea susținerii publice a tezei de doctorat poate fi demarată de Școala Doctorală numai dacă toate referatele membrilor comisiei de doctorat sunt favorabile.

Informarea comunității științifice asupra conținutului tezei de doctorat aprobate în vederea susținerii publice se face prin:

- a) consultarea tezei de doctorat depuse la biblioteca Universității;
- b) afișarea, în format electronic, pe site-ul Universității din Oradea (<http://www.uoradea.ro/Studii+Doctorat>) a anunțului privind organizarea susținerii publice;
- c) anunțul scris sub formă de afiș;

- d) postarea/afișarea rezumatului tezei de doctorat pe site-ul Universității din Oradea, prin grija SSUD, cu cel puțin 20 zile înainte susținerii acestora;

În situația în care teza este scrisă într-o limbă de circulație internațională, rezumatul tezei de doctorat se elaborează atât în limba în care a fost redactată teza cât și în limba română.

Teza de doctorat se susține în ședință publică în fața comisiei de doctorat, după evaluarea de către toți referenții.

Susținerea publică poate avea loc numai după ce conducătorul de doctorat și Comisia de îndrumare și-au dat acordul.

Intervalul de timp între avizul favorabil al comisiei de îndrumare și susținerea publică nu poate fi mai mare de 6 luni. Dacă se depășește intervalul menționat, se va relua procesul de evaluare și susținere. Data și locul susținerii tezei de doctorat se afișează la sediul Universității din Oradea, precum și pe site-ul Universității cu cel puțin 20 zile înainte de data stabilită pentru susținerea tezei, prin grija SSUD.

Susținerea tezei de doctorat poate avea loc în prezența a cel puțin patru din cei cinci membri ai comisiei, cu participarea obligatorie a președintelui comisiei și a conducătorului de doctorat. Susținerea poate avea loc după minim 20 zile de la data emiterii deciziei Rectorului de numire a Comisiei de doctorat. În cazul tezei de doctorat redactate într-o limbă de circulație internațională, susținerea publică se face în respectiva limbă.

Ședința de susținere publică se desfășoară sub însemnele academice ale Universității din Oradea, astfel:

- Președintele comisiei de doctorat face o scurtă prezentare a activității științifice a membrilor comisiei și a studentului-doctorand;
- Președintele comisiei comunică numele persoanei care întocmește procesul verbal;
- Prezentarea tezei de către studentul-doctorand;
- Prezentarea referatelor conducătorului de doctorat și ale referenților oficiali;
- Dezbateră, care se desfășoară astfel: după prezentarea tezei, a referatelor de specialitate și respectiv, a sintezei aprecierilor transmise pe baza rezumatului lucrării, președintele comisiei invită la întrebări, răspunsuri și discuții, la care participă deopotrivă studentul-doctorand, membrii comisiei și specialiștii aflați în sală;
- Comisia deliberează și întocmește Raportul;
- Președintele comisiei comunică public rezultatul evaluării, consemnat în Raport.

Susținerea publică a tezei de doctorat se constituie într-o dezbatere științifică și profesională la care participă studentul-doctorand, membrii comisiei și specialiștii aflați în sală, incluzând întrebări din partea membrilor comisiei de doctorat și a publicului. Întrebările și răspunsurile sunt consemnate în Procesul Verbal de susținere a tezei de doctorat.

Dezbaterea se axează pe elementele de originalitate și excelență ale tezei de doctorat, precum și pe recunoașterea valorică a rezultatelor obținute.

Pe baza susținerii publice a tezei de doctorat, comisia evaluează și deliberează asupra calificativului pe care urmează să îl atribuie tezei de doctorat. Calificativele care pot fi atribuite sunt: „Excelent”, „Foarte bine”, „Bine”, „Satisfăcător” și „Nesatisfăcător”, conform reglementărilor în vigoare. Calificativul „Excelent” se acordă pentru maxim 15% dintre candidații care obțin titlul de doctor în cadrul unui domeniu, respectiv în cadrul IOSUD Universitatea din Oradea, în decursul unui an universitar. Calificativele sunt consemnate în Raportul comisiei de doctorat (*Anexa 8*).

Dacă studentul-doctorand a îndeplinit toate cerințele prevăzute în programul de cercetare științifică și aprecierile asupra tezei de doctorat permit atribuirea calificativului „Excelent”, „Foarte bine”, „Bine” sau „Satisfăcător” comisia comunică auditoriului propunerea de a acorda studentului-doctorand titlul științific de doctor în științe, propunere care se înaintează spre validare Consiliului Național de Atestare a Titlurilor, Diplomelor și Certificatelor Universitare. Calificativele vor fi acordate în concordanță cu Recomandările CNATDCU privind acordarea calificativelor acordate tezelor de doctorat.

În cazul atribuirii calificativului „Nesatisfăcător”, comisia va preciza elementele de conținut care urmează a fi refăcute sau completate în teza de doctorat și va solicita o nouă susținere publică a tezei. A doua susținere publică a tezei are loc în fața aceleiași comisii de doctorat, ca și în cazul primei susțineri. În cazul în care și la a doua susținere publică se obține calificativul „Nesatisfăcător”, titlul de doctor nu va fi acordat, iar studentul-doctorand va fi exmatriculat.

Hotărârea comisiei de doctorat de a acorda titlul de doctor se înaintează SSUD pentru a completa dosarul studentului-doctorand.

Rectoratul Universității din Oradea transmite dosarul de doctorat și un exemplar al tezei de doctorat la Ministerul tutelar, în vederea validării hotărârii comisiei de doctorat de către Consiliul Național de Atestare a Titlurilor, Diplomelor și Certificatelor Universitare.

Conferirea titlului de doctor se face prin ordin al Ministerului tutelar, la propunerea Consiliului Național de Atestare a Titlurilor, Diplomelor și Certificatelor Universitare.

Diploma de doctor se redactează în limba română și engleză, respectiv în limba minorității naționale și limba engleză și se eliberează de către Universitatea din Oradea pe baza Ordinului Ministerului tutelar. Diploma de doctor specifică: tipul de doctorat – științific (acronimul Dr.) sau profesional (acronimul Dr.P) respectiv, domeniul în care a fost obținut titlul.

Înmânarea diplomei de doctor de către conducerea Universității din Oradea, se face în cadrul unei ceremonii publice, care are loc de două ori pe an.

Prezentul Regulament a fost aprobat în Consiliul Școlii Doctorale de Științe Economice la 01.02.2019.

Anexa 1.

MINISTERUL EDUCAȚIEI NAȚIONALE
UNIVERSITATEA DIN ORADEA
FACULTATEA DE ȘTIINȚE ECONOMICE
ȘCOALA DOCTORALĂ DE ȘTIINȚE ECONOMICE
DOMENIUL ECONOMIE



NUME Prenume

TEZĂ DE DOCTORAT

Titlul tezei

Conducător științific:
Prof. univ. dr. habil.

ORADEA
20__

Anexa 2.

CUPRINS

Introducere

1. Titlul capitolului	p.
<i>1.1. Titlul subcapitolului</i>	<i>p.</i>
1.1.1. Titlul sub-subcapitolului.....	p.
1.1.2. Titlul sub-subcapitolului.....	p.
1.1.3. Titlul sub-subcapitolului.....	p.
<i>1.2. Titlul subcapitolului</i>	<i>p.</i>
1.2.1. Titlul sub-subcapitolului.....	p.
1.2.2. Titlul sub-subcapitolului.....	p.
1.2.3. Titlul sub-subcapitolului.....	p.
.....	
2. Titlul capitolului	p.
<i>2.1. Titlul subcapitolului</i>	<i>p.</i>
2.1.1. Titlul sub-subcapitolului.....	p.
2.1.2. Titlul sub-subcapitolului.....	p.
2.1.3. Titlul sub-subcapitolului.....	p.
<i>2.2. Titlul subcapitolului</i>	<i>p.</i>
2.2.1. Titlul sub-subcapitolului.....	p.
2.2.2. Titlul sub-subcapitolului.....	p.
2.2.3. Titlul sub-subcapitolului.....	p.
.....	
Concluzii	p.
Bibliografie.....	p.
Anexe:	
Anexa 1. Titlu.....	
Anexa 2. Titlu.....	

Anexa 3. Redactarea figurilor, graficelor, schemelor și tabelelor în cadrul proiectului, rapoartelor și tezei de doctorat

Figurile, graficele, schemele și tablele vor fi plasate centrat în pagină și vor fi numerotate în continuare (Figura nr. 1. Titlu, Figura nr. 2. Titlu etc., Tabelul nr. 1. Titlu, Tabelul nr. 2. Titlu etc.,...). Titlul figurilor/tabelelor va fi succint și reprezentativ pentru conținut și va fi însoțit de precizarea sursei.

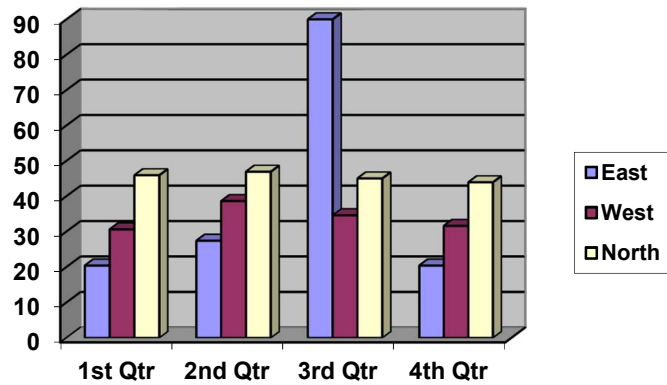


Figura nr. 1. Titlu
Sursa:.....

Tabelul nr. 1. Titlu

Sursa:.....